

Dispozitivul DarsGo

Înainte de a monta dispozitivul DarsGo, verificați datele din declarația de aderare pentru utilizarea sistemului DarsGo – numărul de serie al dispozitivului DarsGo trebuie să coincidă obligatoriu cu numărul de înregistrare al vehiculului.

Instrucțiuni pentru montarea dispozitivului DarsGo

1. Pentru achitarea taxei de autostradă în sistemul DarsGo trebuie să montați dispozitivul DarsGo în vehiculul cu o masă permisă de peste 3,5 t.
2. Pe lângă dispozitivul DarsGo primiți și un suport pentru fixarea pe parbriz. Puneți dispozitivul DarsGo în suport.
3. Activați dispozitivul DarsGo prin apăsarea butonului. Când dispozitivul va fi activat veți auzi o avertizare sonoră.
4. Cu șervețelul pe care îl primiți împreună cu dispozitivul DarsGo, ștergeți parbrizul pe care veți monta dispozitivul DarsGo. Vă recomandăm să montați dispozitivul DarsGo la mijlocul marginii de jos a parbrizului, mai exact 10 cm deasupra marginii. Dispozitivul DarsGo nu trebuie să fie amplasat în spatele ștergătoarelor.
5. Îndepărtați folia de protecție de pe suportul dispozitivului DarsGo.
6. Amplasați dispozitivul DarsGo împreună cu suportul pe partea curățată a parbrizului.

Instrucțiuni de utilizare a dispozitivului DarsGo

Dispozitivul DarsGo trebuie să fie amplasat în conformitate cu instrucțiunile descrise mai sus, în caz contrar funcționarea dispozitivului poate fi incorectă.

- A Pe dispozitivul DarsGo setați numărul corect de axe ale vehiculului pentru fiecare călătorie. Apăsăți butonul de pe dispozitivul DarsGo timp de 5 secunde, țineți butonul apăsat până când se aprinde luminița la numărul corect de axe. Dispozitivul DarsGo permite setarea numărului de axe pentru vehiculele cu 2, 3 sau 4 și mai multe axe (de la stânga la dreapta):
- 2 = 2 axe,
 - 3 = 3 axe,
 - 4 - 4 sau mai multe axe.
- B Numărul de axe pe care l-ați setat pe dispozitivul DarsGo îl puteți verifica printr-o apăsare scurtă pe buton. După ce ați apăsat scurt butonul, se aprinde luminița la numărul de axe setat. Dacă doriți să resetați numărul de axe - citiți punctul A.
- C De fiecare dată când treceți printr-un punct de trecere pe autostradă, dispozitivul DarsGo trebuie să emită o avertizare sonoră care vă va anunța privind statutul traversării.

Avertizările sonore ale dispozitivului DarsGo:

- 1 x avertizare sonoră = tranzacția este în regulă (în baza numărului de axe setat și a clasei de emisie EURO salvate),
- 2 x avertizări sonore = tranzacția concretă este în regulă (în baza numărului de axe setat și a clasei de emisie EURO salvate), însă treceți pe la următorul servis DarsGo unde veți primi informațiile pentru acțiunile pe care trebuie să le întreprindeți ulterior (de ex.: resurse financiare insuficiente pe contul vehiculului dumneavoastră, schimbarea dispozitivului DarsGo,...),
- 4 x avertizări sonore = tranzacția nu este în regulă, traversarea nu a fost achitată. Imediat treceți pe la cel mai apropiat servis DarsGo, unde veți putea îndeplini toate procedurile legate de achitarea taxei de autostradă neachitată și achitarea ulterioară a taxei de autostradă,
- Dacă dispozitivul nu emite avertizarea sonoră procedați în același mod ca în cazul celor patru avertizări sonore.

D Atunci când sistemul DarsGo funcționează corect (dispozitivul DarsGo și portalul de autostradă) statutul ultimei traversări a punctului de autostradă se salvează și la următoarea trecere dispozitivul DarsGo emite un sunet precum este descris în desenul C. Statutul acestei traversări poate fi verificat prin apăsarea scurtă a butonului. Se va aprinde luminița marcată cu „S” de culoarea care va marca statutul trecerii:

- luminița verde = trecerea este în regulă,
- luminița galbenă = trecerea este în regulă însă vizitați cel mai apropiat servis DarsGo,
- luminița roșie = trecerea nu este în regulă, imediat vizitați primul cel mai apropiat servis DarsGo.

În același timp cu luminița marcată cu „S”, se va aprinde și luminița cu numărul de axe setat, cu care a fost efectuată ultima trecere, cu condiția că după ultima trecere nu ați modificat numărul de axe setat.

Mănuirea corectă a dispozitivului DarsGo:

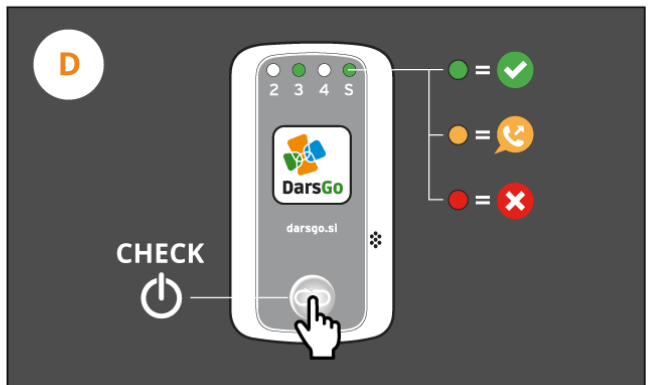
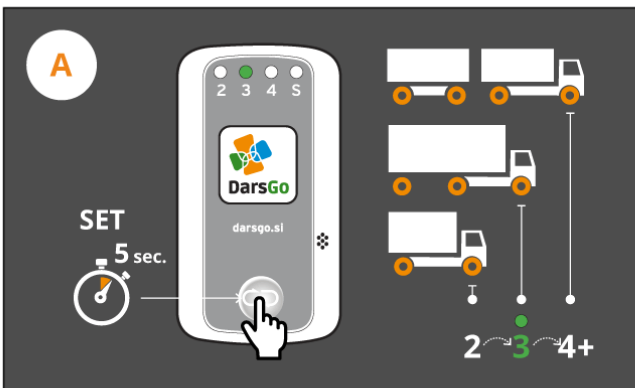
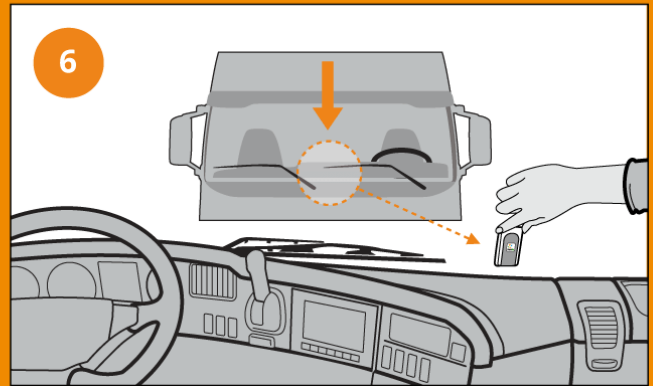
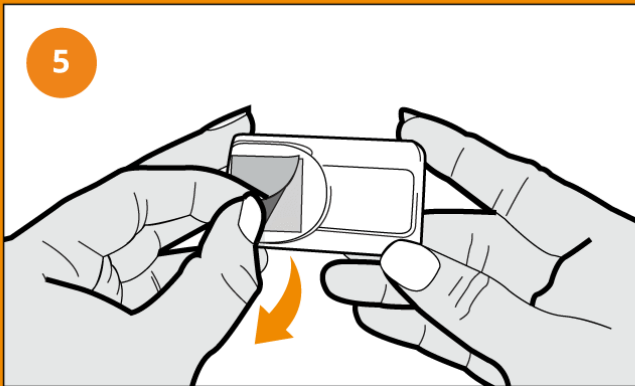
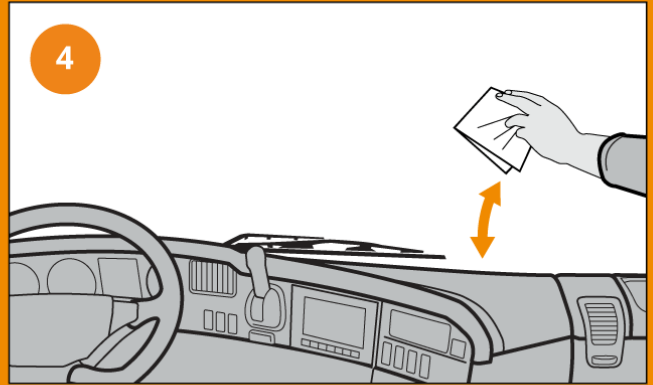
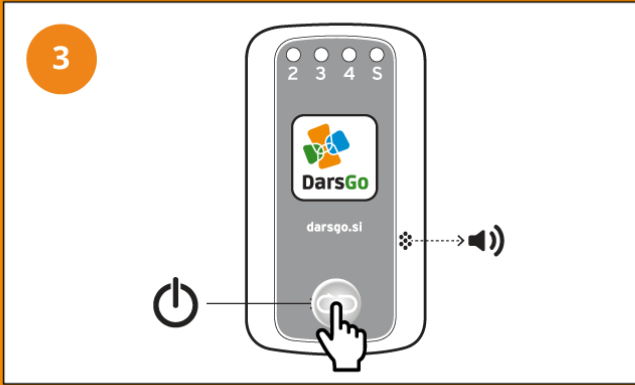
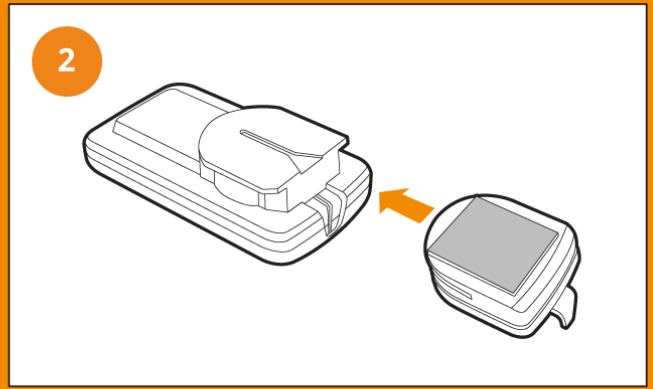
- Nu încercați să deschideți dispozitivul DarsGo. În cazul unor deteriorări vizibile sau schimbări pe carcasa dispozitivului, schimbul gratis pe un nou dispozitiv nu este posibil.
- Nu îndepărtați autocolanții și marcajele de pe dispozitivul DarsGo.
- Umezeala și produsele chimice pot deteriora părțile componente sau circuitele electrice ale dispozitivului DarsGo.

Date mai detaliate sunt publicate pe pagina web www.darsgo.si.

Informații suplimentare privind utilizarea sistemului DarsGo pot fi găsite în următoarele surse:

- pe pagina web: www.darsgo.si
- la adresa electronică: info@darsgo.si sau
- la numărul de telefon al centralei telefonice +386 1 518 8 350.

User manual - quick guide
Navodila za uporabo



DARSGO UNIT

- User-friendly and easy to use,
- Radio frequency immunity to all Wi-Fi sources,
- Low-power technology with ultra-fast, state-of-the-art Dedicated Short-Range Communications (DSRC)



OVERVIEW

The DarsGo unit is an advanced On-Board Unit specially developed to cover the need for the declaration and storage of vehicle axles. New signal discrimination technology enables immunity to Radio Frequency (RF) interference from Wi-Fi-enabled devices around the vehicle.

With its robust design and interface, the DarsGo unit is designed to facilitate easy operation for the user and to blend unobtrusively into the interior of the vehicle. Low-power technology ensures low current draw while supporting fast 5.8 GHz CEN TC278 compliant DSRC processing.

The DarsGo unit is based on more than 30 years' experience and proven technology, supporting all current and future 5.8 GHz CEN DSRC protocols.

The DarsGo unit is easily mounted and removed from the windscreen using a slide-in bracket.

FEATURES

- A long service-life with intelligent signal discrimination,
- Multi-application support,
- Plug-and-play operation,
- Visual indicators for operational status and axle count,
- Slide-in mounting bracket and private label,
- An extremely robust design.

